

## DOMENIUL DE APLICARE

### DOMOSTYL® PERSONALIZAT

Prin intermediul acestui nou concept, NMC se află în poziția de a realiza la comandă toate tipurile de ornamente, atât în ceea ce privește dimensiunea, cât și forma, pentru clădirile noi, dar și pentru proiectele de renovări. Produsul a fost creat, inițial, pentru zonele care nu suportă tensiuni mari (impacturi, lovituri).

DOMOSTYL® PERSONALIZAT face posibilă producerea brâurilor, glafurilor, ancadramentelor de ușă / fereastră, rozetelor, ornamentelor în relief, consolelor, cheilor de boltă, coloanelor, pilaștrilor, etc. NMC ia în considerare toate cererile, chiar și pe cele extravagante.

Următoarele substraturi sunt autorizate pentru DOMOSTYL® PERSONALIZAT:

- nucleu de beton turnat
- zidărie placată
- zidărie neplacată
- strat de zidărie placat cu MTV hidraulic (mortar, tencuială, var). În acest caz, o etanșare a substratului este obligatorie. Suplimentar, fixarea mecanică este necesară pentru acest substrat atunci când sunt utilizate articole DOMOSTYL® și DOMOSTYL® PERSONALIZAT.
- izolare termică externă (ITE). În acest caz, fixarea mecanică este necesară pentru DOMOSTYL®.

# DOMOSTYL® PERSONALIZAT

## MONTAJUL PE SUBSTRATURI TRADIȚIONALE ȘI IZOLAȚII TERMICE EXTERIOARE



### 1. PREGĂTIREA SUBSTRATULUI

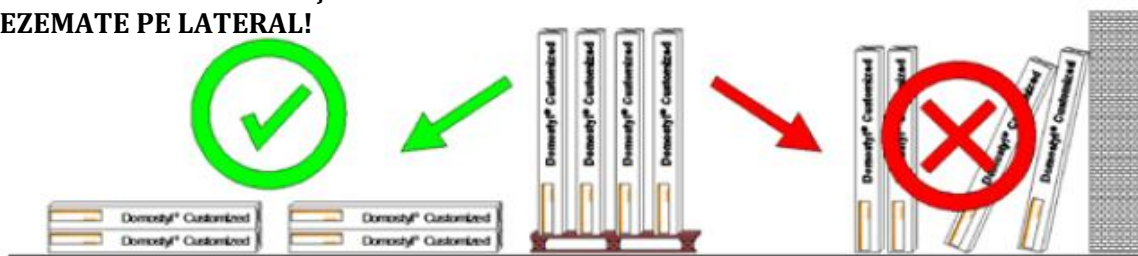
Oricare ar fi substratul, acesta trebuie să fie curat, fără praf, fără urme de grăsime, uscat și în stare bună. Zugrăveala veche și alte straturi organice trebuie să fie răzuite și curățate anterior montării ornamentelor. Suprafețele trebuie să fie plate. Este acceptată o abatere maximă de 1 cm pe metru. Dacă este nevoie, trebuie efectuată renovarea substratului.

Notă importantă pentru montarea pe ITE: Este recomandabil, în toate cazurile, să respectați instrucțiunile producătorului stratului inferior armat cu ITE pentru asigurarea faptului că acesta este complet uscat anterior montării ornamentelor și utilizării articolelor de fixare mecanică.

### 2. CONDIȚII CLIMATERICE

Montarea trebuie efectuată în condiții uscate, pe un substrat uscat și la temperaturi de peste 5 grade C. Precauții speciale pot fi luate pentru respectarea acestor condiții: acoperirea schelei cu o prelată și încălzirea, uscarea suprafeței anterior aplicării ornamentului.

**DUPĂ RECEPȚIONAREA BUNURILOR, VĂ RUGĂM SĂ LE DEPOZITAȚI AȘEZATE PE ORIZONTALĂ ȘI SUPRAPUSE PE ÎNTREAGA LUNGIME. NU DEPOZITAȚI PE VERTICALĂ SAU REZEMATE PE LATERAL!**



[3A]

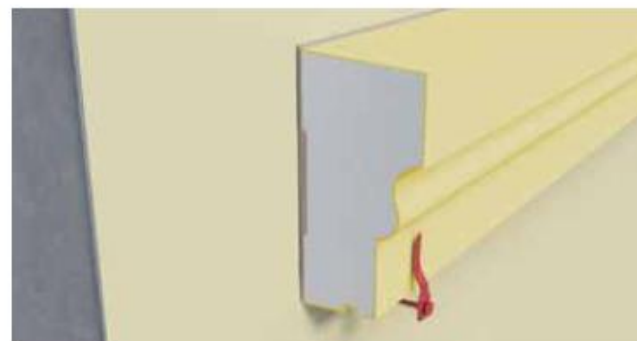
### 3. MARCAREA POZIȚIEI

[3A] Cu ajutorul unei panglici de trasat, marcați poziția secțiunilor pe fațadă.



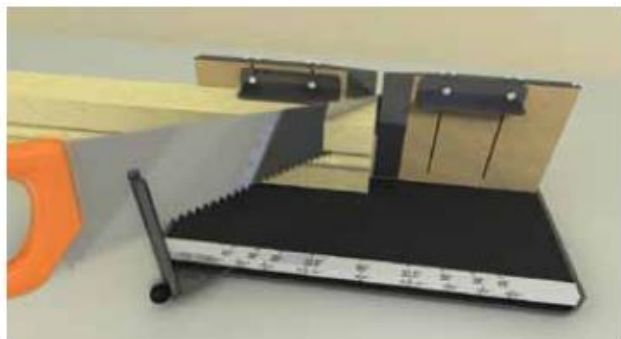
[3B]

**[3B]** Bateți cuiele în beton, pe linia inferioară, pentru a susține ornamentul (3 cuie pentru o lungime de 2 m). Cuiele vor fi extrase după 24 de ore.



[3C]

**[3C]** Pentru a face montarea ornamentului mai ușoară, NMC recomandă utilizarea ghermelelor pentru a menține ornamentul plan pe substrat. După 24 ore, cuiele și ghermelele pot fi îndepărtate.



#### 4. TĂIERE

■ Tăiați ornamentele cu o unealtă adecvată. Recomandăm utilizarea uneltelor NMC adaptate dimensiunii ornamentelor (în special, cutia de tăiere VARIO cu ferăstrău).

**Vă rugăm să rețineți:** Pentru a ușura montarea, fiecare ornament mare poate fi tăiat din fabrică.



#### 5. LIPIRE

■ Pentru a lipi ornamentele, NMC recomandă utilizarea unui adeziv elastic de exterior (Ex. Mapei, Ceresit) sau adezivul DOMOSTYL® EPS care va fi adăugat cimentului în conformitate cu instrucțiunile tehnice pentru adeziv. **Instrucțiunile producătorului trebuie să fie respectate cu strictețe.**

■ Pentru aplicările pe substrat ITE, alegerea adezivului depinde de stratul inferior armat. Pentru reazemurile minerale, trebuie utilizat adezivul DOMOSTYL® EPS așa cum este explicat mai jos. Pentru reazemurile organice, trebuie utilizat adezivul DOMOSTYL® HYBRID. Pentru reazemurile organice, este recomandat să efectuați teste preliminare.



[5A]

**[5A] Așterneți un strat dublu de adeziv, cu ajutorul unei spatule crestate de 4 mm x 4 mm. Începeți prin lipirea substratului urmărind linia exterioară a zidului. Va fi posibilă acoperirea părților rugoase mici cu ajutorul unui strat gros de adeziv.**

Utilizare în exterior pentru DOMOSTYL® EPS  
Pregătire:

- adăugați 30% din greutatea cimentului pentru construcții în vederea agitării amestecului cu ajutorul mixerului electric
- dacă temperatura este mare sau baza este absorbantă, poate fi necesară adăugarea a până la 2% apă la amestec.
- perioada de valabilitate a amestecului: 2 ore la 20°C
- uscare: 24 ore



[5B]



[5C]



**[5B]** Apoi, lipiți reazemul ornamentului pe întreaga sa suprafață și fixați-l energic pe substrat, efectuând mișcări paralele mici în vederea optimizării lipirii.

Consumul mediu de adeziv DOMOSTYL® EPS:  
8 kg / m<sup>2</sup>.

**[5C]** Odată ce ornamentul a fost poziționat, îndepărtați adezivul în surplus cu ajutorul unei spatule.

## 6. TRATAREA ÎMBINĂRILOR

■ Pentru tratarea îmbinărilor și tăieturilor de îmbinare la colțuri pentru ornamentele de dimensiune redusă (adică, cele cu o proeminență de sub 7 cm), utilizați adezivul DOMOSTYL® HYBRID sub formă de cartuș și efectuați ulterior lipirea în strat dublu.



[6A]



[6B]



[6C]

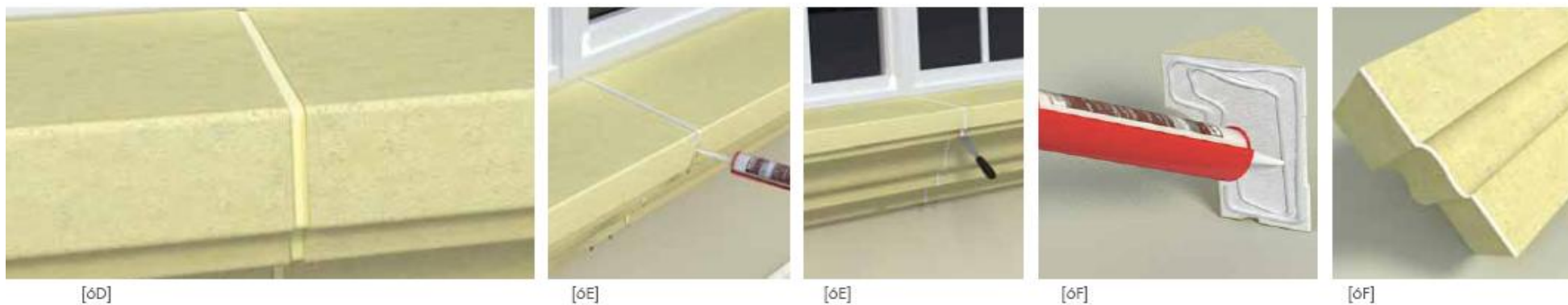
■ Pentru tratarea îmbinărilor și tăieturilor de îmbinare la colțuri pentru ornamentele de dimensiune mare (adică, cele cu o proeminență de peste 7 cm), este mai ușor să efectuați următoarele operațiuni:

**[6A]** Pentru îmbinări, lăsați un spațiu de  $\pm 6$  mm între ornamente la îmbinările intermediare.

**[6B]** Acest spațiu va fi umplut cu spumă PU extrudată (Adeziv Poliuretanic la tub de la DenBraven sau CT84 de la Ceresit) cu ajutorul spray-ului de dozare.

**[6C]** Odată ce spuma s-a uscat, neteziți-o și tăiați spuma în surplus cu ajutorul unui cutter.



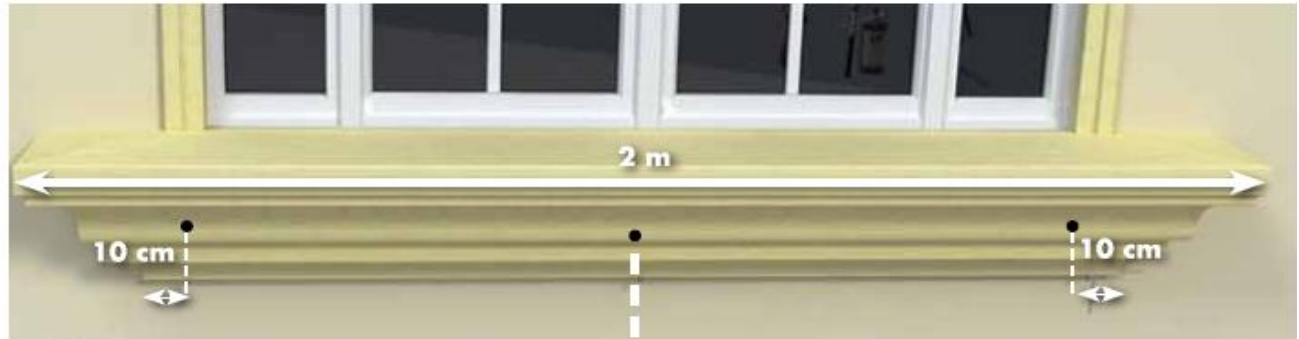


**[6D]** Goliți orificiul sub forma unui "V" pe  $\pm 5$  mm.

**[6E]** **Umpleți orificiul obținut astfel cu adeziv DOMOSTYL® HYBRID și neteziți-l cu ajutorul unei spatule. Utilizați rășina furnizată odată cu ornamentele pentru a da produsului o suprafață omogenă.**

**[6F]** Pentru tratarea tăieturilor de îmbinare la colțuri, continuați în același mod.





[7A]

## 7. FIXAREA MECANICĂ

■ Atunci când este necesar, utilizați fixarea mecanică suplimentar la lipirea cu adeziv:

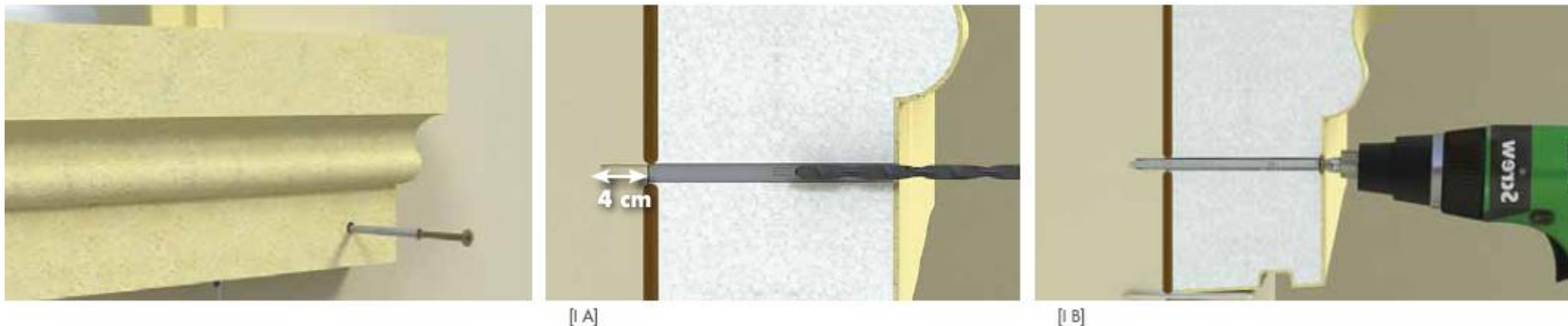
- atunci când proeminența este mai mare de 7 cm (ornament de dimensiune mare), oricare ar fi tipul substratului,
- pentru reazemurile de tip MTV\*, oricare ar fi dimensiunea ornamentului;
- pentru glafurile de pe toate substraturile, oricare ar fi dimensiunea ornamentului.

\*mortar, tencuială, var

■ Fixarea mecanică are loc cu ajutorul diblurilor sau a tijei filetate, atunci când dimensiunea maximă a diblurilor nu este suficientă.

[7A] Utilizați 3 elemente de fixare mecanică pentru o lungime de 2 m, dispuse un diblu / tijă filetată la mijloc și două altele la 10 cm depărtare de capătul respectiv. Pentru o lungime diferită, adaptați numărul de elemente de fixare în mod proporțional.







## I. FIXAREA CU AJUTORUL DIBLURILOR

■ Tipul de diblu recomandat: diblu SPIT care se conformează aprobărilor tehnice europene, Socotec C92909. Lărgiți orificiul cu ajutorul unui șurub din oțel galvanizat bicromat. Manșeta acestui diblu este realizată din nailon cu aripioare anti-rotire și se termină cu un manșon de fixare.

**[I A]** Verificați pentru a observa dacă ornamentul a aderat bine la zid. Efectuați orificii cu un diametru corect și la adâncimea adecvată. Ancorarea în substrat trebuie să fie mereu de minim 4 cm.

**[I B]** Introduceți diblul în orificiu. Puneți șurubul în diblu, introduceți-l adecvat cu ajutorul unui ciocan și terminați prin înșurubarea acestuia.

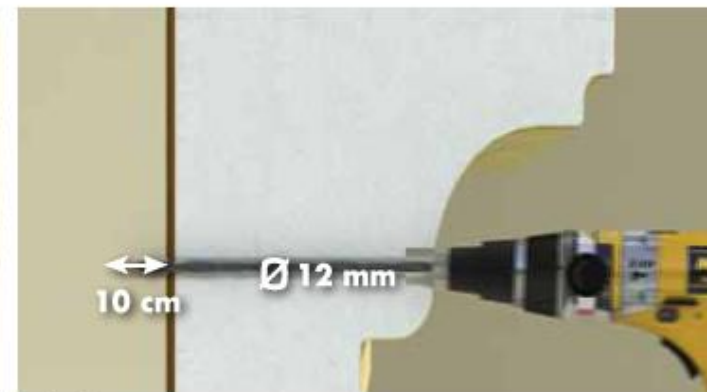
DESCRIERE	DIAMETRUL ORIFICIULUI (MM)	TIP DE SUPORT	ADÂNCIME ANCORĂ
SPIT NYLONG 	10	suport complet	minim 4 cm
SPIT PROLONG TIP F 	12; 14; 16	suport cavitate	minim 5,5 cm



[I C]



[I C]



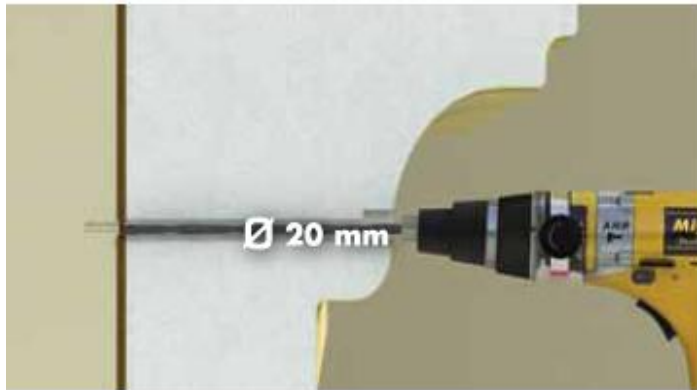
[II A]

## II. FIXAREA CU AJUTORUL TIJEI FILETATE

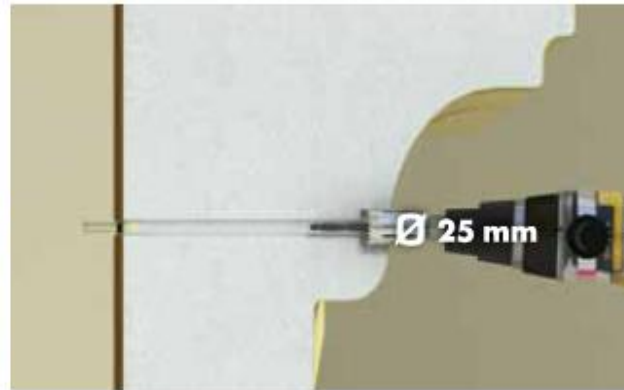
**[I C]** Scufundați capul șurubului în interiorul ornamentului cu ajutorul adezivului DOMOSTYL® HYBRID. Pentru a îndepărtata petele de adeziv HYBRID de pe produse sau unelte, utilizați white spirit. Utilizați glaspapirul furnizat odată cu ornamentele pentru a da produsului o suprafață omogenă.

■ Următorul tip de tijă filetată este recomandat: tijă din oțel inoxidabil galvanizat cu un diametru de 12 mm și o lungime adaptată ornamentului.

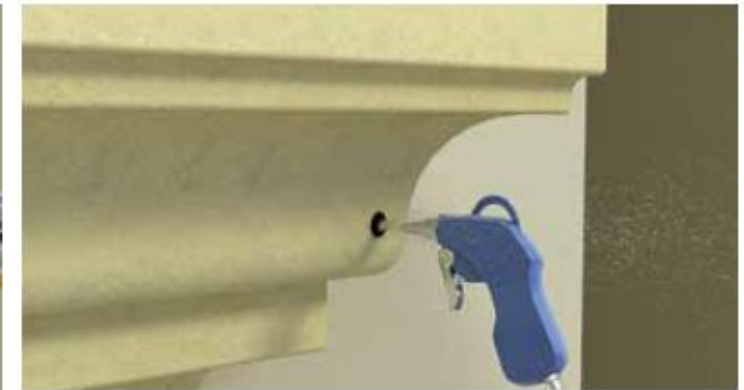
**[II A]** Realizați un orificiu în ornament cu ajutorul unui burghiu de 12 mm, la adâncimea de 10 cm în substrat.



[II B]



[II C]



[II D]

**[II B]** Refaceți orificiul în ornament (doar în ornament) cu ajutorul unui burghiu cu 8 mm mai gros, adică de 20 mm.

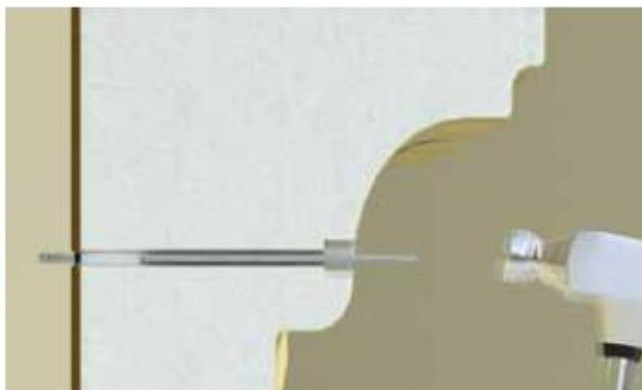
**[II C]** Lărgiți ușor dimensiunea orificiului în vederea punerii unei șaibe pe tija filetată ulterior. Șaiba trebuie să aibă un diametru de 25 mm și acesta se va rezema pe stratul de polistiren.

**[II D]** Pompați aer presurizat în orificiu în vederea dispersării cimentului și prafului de polistiren.



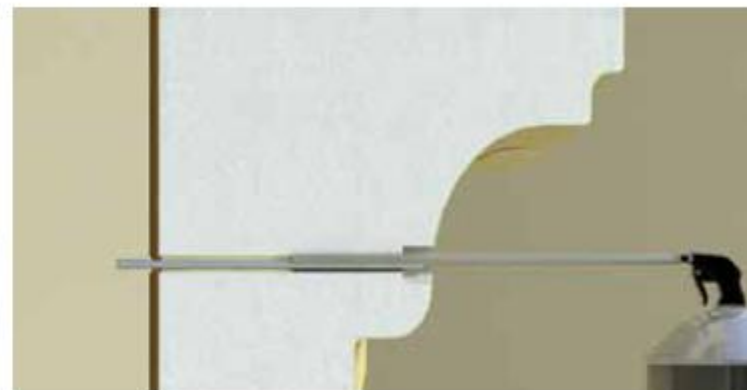
[II E]

**[II E]** Injectați doza adecvată de substanță chimică de sigilare (SPIT Epomax 380 ml) în orificiul din substrat (nu în ornament).



[II F]

**[II F]** Puneți tija filetată (tăiată la dimensiunea adecvată) și introduceți-o complet în orificiul din substrat prin utilizarea unui ciocan.



[II G]

**[II G]** Umpleți spațiul cu spumă PU extrudată, dintr-un spray de dozare.



[II H]

**[II H]** Puneți ușor șaiba și piulița la locul lor cu mâna (așteptați 24 ore anterior efectuării operațiunii de strângere definitivă). Capătul tijei trebuie să se afle bine-introdus înăuntru ornamentului și acesta nu trebuie să aibă o proeminență în exteriorul său.



[II I]

**[II I]** Reumpleți cu adeziv DOMOSTYL® HYBRID. Utilizați glaspapirul furnizat odată cu ornamentele pentru a da produsului o suprafață omogenă.



[8A]



[8A]

## 8. SUPRAFAȚA DE CONTACT A ORNAMENTULUI / FAȚADEI

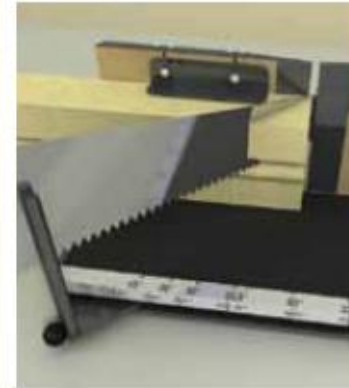
**[8A]** Pentru a evita infiltrarea apei între ornament și substrat, este esențial să utilizați un produs de etanșizare la apă, adezivul DOMOSTYL® HYBRID pe întreaga margine exterioară a ornamentului. Acest strat va fi imediat netezit cu degetul și nu trebuie să conțină întreruperi.

# DOMOSTYL® PERSONALIZAT

## INFORMAȚII SUPLIMENTARE



[9A]



[1A]



[1A]

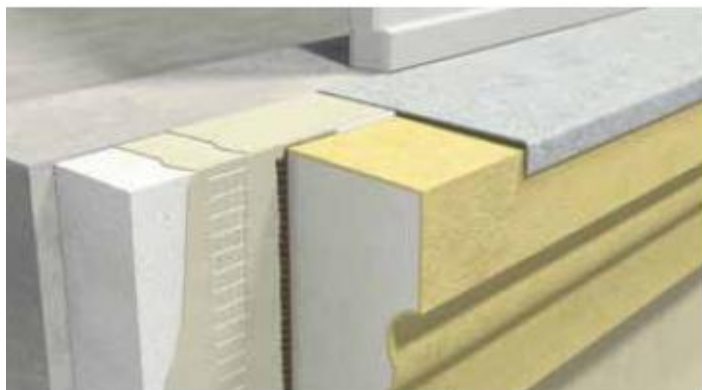
### 9. FINISĂRI

**[9A] Ornamentele de fațade DOMOSTYL® PERSONALIZATE trebuie vopsite exclusiv cu vopsea acrilică intenționată pentru utilizarea pe fațade. NMC recomandă aplicarea unui număr minim de două straturi de vopsea. Primul strat se va aplica cu aceeași vopsea însă puțin diluată, iar următorul sau următoarele două straturi cu vopsea normală. NU ESTE NEVOIE DE AMORSĂ. Recomandăm să se folosească vopsea siliconică BAUMIT pentru exterior cât și alte vopsele lavabile de la STO, CAPAROL, SAN MARCO (vopsele cu care rășina este compatibilă). Folosirea altui tip de vopsea decât cea recomandată, poate duce la apariția unor fisuri în stratul de vopsea cât și în stratul de rășină. În cazul folosirii unui alt tip de vopsea GARANȚIA nu mai este valabilă.**

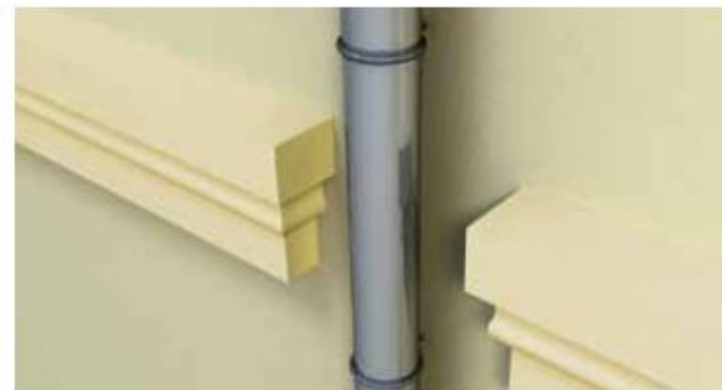
### 1. REALIZAREA GLAFURILOR

Ornamentele DOMOSTYL® selectate pentru realizarea glafurilor trebuie să fie adaptate pentru adecvarea la dimensiunile deschiderii. Acestea au o pantă de  $\pm 5\%$  în partea superioară și un picurător pe partea inferioară, în vederea facilitării scurgerii de apă.

**[1A]** Capetele glafurilor trebuie să fie finisate cu corniere tăiate la 45 grade (tăieturi pentru îmbinare la colțuri). Pentru a economisi timp, capetele (cornierele tăiate la 45 grade) pot fi montate pe glaf anterior fixării pe fațadă (în ziua anterioară, de exemplu) sau, dacă nu, concomitent cu montarea acestuia.



[1B]



[2A]

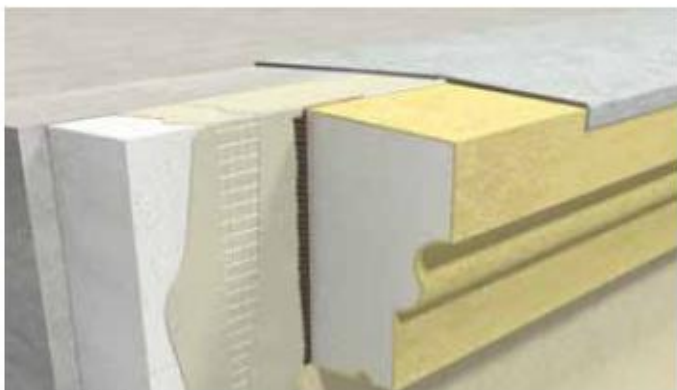
## 2. SITUAȚII SPECIALE

**[1 B]** Atunci când ornamentele DOMOSTYL® sunt montate sub forma glafurilor, este întotdeauna necesar să vă asigurați că există o îmbinare adecvată între glaf și deschidere, prin instalarea unui element de acoperire realizat din zinc sau aluminiu.

Anumite situații necesită un montaj special. Vă rugăm să consultați ilustrațiile.

**[2A]** Burlane  
Atunci când este prezent un burlan, ornamentul trebuie să fie tăiat pe ambele laturi și trebuie să se termine cu o tăietură pentru îmbinare la colțuri la 45 grade.





[2B]

**[2B]** Montarea ornamentului pe partea superioară, peste ITE



[2C]

**[2C]** Montarea unui brâu pe ITE.



[2D]

**[2D]** Montarea glafurilor pe ITE

Atunci când ornamentul este un acroter (de exemplu, la îmbinarea cu un acoperiș plan), un capac de zinc s-a dovedit a fi indispensabil.